

技术通报 - Q&A

1. 问：我的电脑使用 **Windows 98/ME** 时，我还可以使用 **USB 2.0** 的产品吗？

答：由于微软公司仅为 Windows XP 和 Windows 2000 开发新的驱动程序，所以你不得使用第三方开发的驱动程序。与 USB 2.0 相关的电源管理系统在 Windows XP 下运行良好，但是它在 Win98/ME/2000 下不能完全正常地工作。请通过微软公司的网站获取详细的资料：

<http://www.microsoft.com/HWDEV/BUS/usb/USB2support.asp>

<http://support.microsoft.com/default.aspx?scid=KB;EN-US;Q330892&>

2. 问：我应该怎样安装 **K7VT2** 板载局域网卡的驱动程序？

答：请按照下面的步骤在 Windows 98/ME/2000/XP 下通过手动安装：

1. 将 K7VT2 主板的随机支持光盘放入光驱。
2. 双击“我的电脑”图标，点击光驱图标并浏览光盘内容。
3. 在\Drivers\LAN 文件夹下，找到“winsetup.exe”并双击它，运行局域网卡的安装。
4. 20 秒钟后，将出现提示“The installation is completed!”，说明你已经成功安装了局域网卡。
5. 请重新启动电脑。

3. 问：我应该怎样在 **Windows XP** 下为 **K7VT2** 主板安装 **USB 2.0** 的驱动程序？

答：请利用随机支持光盘上的 USB 2.0 程序进行安装，在光盘上找到“VIA USB 2.0 Driver”图标并双击它。

4. 问：如果我想使用 **4** 或 **6** 个扬声器，怎样安装 **4** 或 **6** 声道的音效？

A: 步骤 1:

4 声道:

将前置 L/R 声道连接到“Line Out”，后置 L/R 声道连接到“Line In”。

6 声道:

将前置 L/R 声道连接到“Line Out”，后置 L/R 声道连接到“Line In”，并且将中心/重低音声道连接到“Mic In”。



前置 L/R 声道

后置 L/R 声道

中心/重低音声道

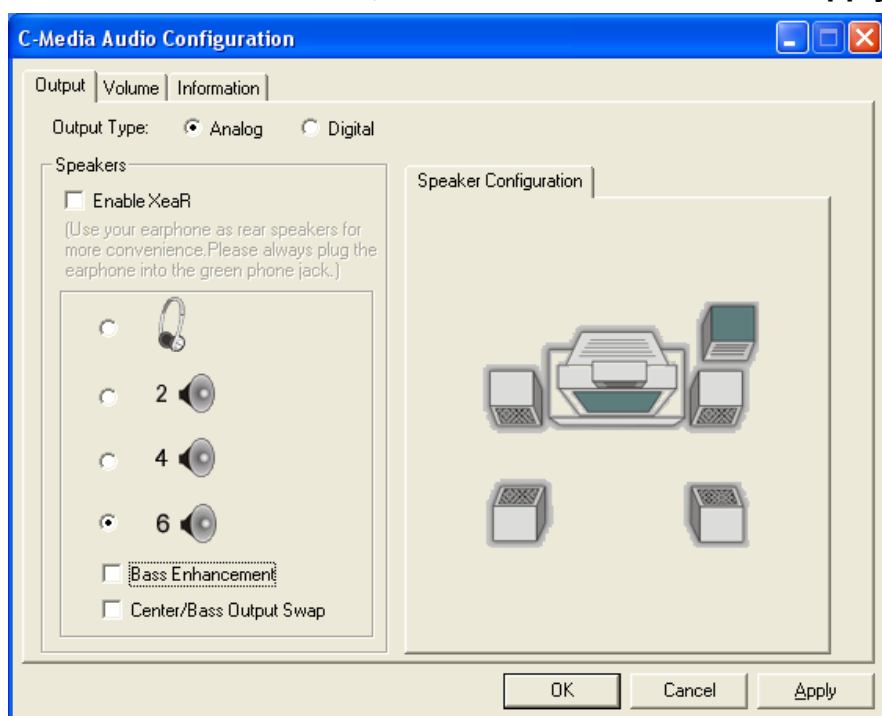
步骤 2:

安装完 C-Media 音效驱动程序后，你将在任务栏看到一个“**C-Media Audio configuration**”的图标。

步骤 3:

点击图标后，你的屏幕将会出现一通用的音效设置画面。

选择“**Output**”改变你的音效设置。在输出类型一栏选择“**Analog**”，根据你的扬声器配置选择“**4 channels**”或“**6 channels**”，然后点击“**Apply**”和“**Ok**”。



5. 问：我已经在 K7VT2 和 K7VM2 安装了电视卡，如何调整设置才能完整地观赏电视节目？

答：请在 Windows 操作系统中进行如下调整：

1. 在桌面点击鼠标右键，在弹出的对话框中点击“Settings”一项。
2. 点击“Advanced”，然后点选“Troubleshoot”一项。
3. 调整“Hardware Acceleration”为“Disable all DirectDraw & Direct 3D accelerations, as well as” (第二个选项为“None”)。
4. 点击“Apply”，然后点击“ok”。
5. 重新打开你的电视卡应用程序。